



PROTOCOLLO PER GLI OSPITI CONTENENTE LA REGOLAMENTAZIONE DELLE MISURE DI PREVENZIONE E PROTEZIONE PER IL CONTRASTO E CONTENIMENTO DELLA DIFFUSIONE DEL VIRUS COVID-19.

Perugia, 10 Giugno 2020

CONTESTO

Il Governo italiano a seguito della dichiarazione da parte dell'Organizzazione Mondiale della Sanità sulla pandemia di coronavirus COVID-19, ha messo in atto una serie di misure di contenimento del contagio sull'intero territorio nazionale. L'obiettivo del presente documento è di descrivere le misure di prevenzione adottate da Borgobrufa SPA Resort in risposta alle normative emanate del governo per tutelare la salute dei clienti, dei dipendenti e quella della popolazione in generale.

Pertanto, alla luce delle linee guida contenute nel *“Protocollo condiviso di regolazione delle misure per il contrasto e il contenimento della diffusione del virus COVID-19 negli ambienti di lavoro”* sottoscritto da Governo e Parti sociali in data 14 marzo e poi integrato il 24 aprile 2020, Borgobrufa SPA Resort, con l'obiettivo prioritario di coniugare la prosecuzione dell'attività, con la garanzia di condizioni di salubrità e sicurezza degli ambienti di lavoro e delle modalità lavorative, ha elaborato il presente protocollo di sicurezza.

Il COVID-19 rappresenta un rischio biologico generico, per il quale occorre adottare misure uguali per tutta la popolazione. Il presente protocollo contiene, quindi, misure che seguono la logica della precauzione ed attuano le prescrizioni del legislatore e le indicazioni dell'Autorità sanitaria.

RIFERIMENTI NORMATIVI

Si riportano di seguito i principali provvedimenti governativi in materia di COVID-19 in vigore alla data di approvazione del presente documento:

- Protocollo condiviso di regolazione delle misure per il contrasto e il contenimento della diffusione del virus COVID-19 negli ambienti di lavoro del 14 marzo 2020.
- Allegato 6 del D.P.C.M. del 26 aprile 2020 *“Ulteriori disposizioni attuative del decreto legge 23 febbraio 2020 n. 6, recante misure urgenti in materia di contenimento e gestione dell'emergenza epidemiologica da COVID-19, applicabili sull'intero territorio nazionale”*, pubblicato nella GU n.108 del 27 aprile 2020.
- Ordinanza della Regione Umbria n. 321 del 30.04.2020 di approvazione del *“Piano per il contenimento del*

contagio e la tutela della salute dei lavoratori durante l'epidemia da virus SARS-CoV2 in ambienti di lavoro non sanitari".

- Allegato 17 al DPCM 17 maggio 2020 (*"Disposizioni attuative del decreto-legge 25 marzo 2020, n. 19, recante misure urgenti per fronteggiare l'emergenza epidemiologica da COVID-19 e del decreto-legge 16 maggio 2020, n. 33, recante ulteriori misure urgenti per fronteggiare l'emergenza epidemiologica da COVID-19"*) pubblicato sulla GU Serie Generale n. 126 del 17 maggio 2020, avente ad oggetto le Linee Guida per la riapertura delle attività economiche e produttive della Conferenza delle Regioni e delle province autonome del 16 maggio 2020 e del 9 giugno 2020, e successive modifiche.

GENERALITÀ

Nel presente documento si valuteranno i rischi da contagio da COVID-19 e le misure preventive adottate per evitare la diffusione del contagio all'interno dell'azienda. La situazione è tuttavia in rapida evoluzione e pertanto, le indicazioni che seguono potranno essere oggetto di aggiornamento in base all'andamento epidemiologico della malattia, alle conoscenze scientifiche più recenti ed a quanto, conseguentemente, sarà stabilito a livello nazionale.

"COVID-19"

Il SARS-CoV-2 è un nuovo ceppo di coronavirus che non è stato mai identificato prima nell'uomo. Secondo le informazioni al momento disponibili, la trasmissione di tale virus avviene, nella maggior parte dei casi, attraverso goccioline – droplets ($\geq 5\mu\text{m}$ di diametro) generate dal tratto respiratorio di un soggetto infetto soprattutto con la tosse o starnuti ed espulse a distanze brevi (< 1 metro).

SARS-CoV-2 si può anche trasmettere per contatto diretto o indiretto con oggetti o superfici nelle immediate vicinanze di persone infette che siano contaminate da loro secrezioni (saliva, secrezioni nasali, espettorato), ad esempio, attraverso le mani contaminate che toccano bocca, naso o occhi.

Studi su altri coronavirus suggeriscono che il tempo di sopravvivenza su superfici, in condizioni sperimentali, oscilla da 48 ore fino ad alcuni giorni (9 giorni) in dipendenza della matrice/materiale, della concentrazione, della temperatura e dell'umidità.

Dati sperimentali più recenti relativi alla persistenza del virus SARS-CoV-2, confermano la sua capacità di persistenza su plastica e acciaio inossidabile fino a 72 ore e su rame e cartone fino a 4 e 24 ore, rispettivamente, mostrando anche un decadimento esponenziale del titolo virale nel tempo. La trasmissione per via aerogena, al momento non è documentata con certezza per il coronavirus incluso SARS-CoV-2, ad eccezione di specifiche procedure che possono generare aerosol (ad esempio intubazione, tracheotomia, ventilazione forzata) e che avvengono prevalentemente in ambiente sanitario.

I dati ad oggi disponibili non supportano quindi con certezza la trasmissione per via aerea di SARS-CoV-2, fatta eccezione per i possibili rischi attraverso procedure che generano aerosol se eseguite in un ambiente inadeguato e/o in caso di dispositivi di protezione individuale (DPI) inadeguati.

È probabile per contro, che la trasmissione attraverso il contatto con superfici contaminate, in particolare nelle immediate vicinanze di un paziente COVID-19, abbia un ruolo, mentre quello con aerosol rimane ancora un'ipotesi solo sperimentale.

I sintomi del coronavirus

L'infezione dal SARS-CoV-2 si manifesta con una gran varietà di sintomi: può essere totalmente

asintomatica, paucisintomatica oppure presentarsi con sintomi gravi. In Italia, attualmente tra i paesi con la più elevata incidenza giornaliera di nuovi casi, circa il 67% dei pazienti COVID-19 presenta sintomi lievi, mentre circa il 30% presenta sintomi che richiedono il ricovero in ospedale.

Fra i sintomi più comuni del coronavirus si segnalano:

- febbre
- tosse secca
- mal di gola
- difficoltà respiratorie.
- Altri sintomi associati possono essere cefalea, congiuntivite, malessere generale, faringodinia, rinorrea. Una piccola percentuale di casi riporta sintomi gastrointestinali prima della comparsa di sintomi respiratori.

Nei casi più gravi il soggetto potrebbe andare incontro a:

- polmonite
- sindrome respiratoria acuta grave
- insufficienza renale

Tali sintomi elencati possono portare ad un decorso più grave o addirittura alla morte del paziente. Detto ciò, gli esperti fanno sapere che alcuni pazienti asintomatici potrebbero comunque rischiare di contagiare le altre persone. Il periodo d'incubazione del coronavirus sarebbe circa 10-14 giorni, e il contagio può avvenire da persona a persona, attraverso contatto diretto con pazienti infetti.

PREMESSA

Borgobrufa SPA Resort è una struttura ricettiva che offre ai propri clienti una serie di servizi, i quali possono essere usufruiti solo mediante prenotazione così da garantire il distanziamento interpersonale e quanto previsto dalle normative di contrasto e contenimento del COVID-19.

Pertanto, nel presente documento, saranno distinte le misure organizzative adottate applicabili ai vari reparti: Ricettivo-Alberghiero e Alloggio; Ristorazione; SPA; Servizi alla persona (Trattamenti, Estetica, Parrucchieria); Piscine e Palestra.

RICETTIVO-ALBERGHIERO E ALLOGGI

- Borgobrufa SPA Resort ha predisposto un'adeguata **informazione** sulle misure di prevenzione, anche mediante l'affissione di infografiche e l'ausilio di apposita segnaletica, comprensibile anche da clienti di altra nazionalità.

- E' garantito il rispetto del distanziamento interpersonale di almeno un metro in tutte le aree comuni e viene favorita la differenziazione dei percorsi di ingresso e di uscita mediante segnaletica sui percorsi da seguire.

- Il distanziamento interpersonale non si applica ai membri dello stesso gruppo familiare o di conviventi, né alle persone che occupano la medesima camera o lo stesso ambiente per il pernottamento, né alle persone che in base alle disposizioni vigenti non sono soggette al distanziamento interpersonale; detto ultimo aspetto afferisce alla responsabilità individuale.

- È stata prevista un'ampia disponibilità e accessibilità ai sistemi di igiene delle mani con soluzioni idro-alcoliche in varie postazioni all'interno della struttura, promuovendone l'utilizzo frequente da parte dei clienti e del personale dipendente.
- Le nostre postazioni dedicate alla Reception e alla Cassa consentono il distanziamento interpersonale di 1 metro tra il personale dipendente e i clienti. In generale, al momento del check in, è previsto il rilascio di un'autocertificazione nella quale i clienti dichiarano la propria **temperatura** corporea e si impegnano a non accedere o a non permanere nella struttura, qualora la medesima sia uguale o superiore a > 37,5 °C.
- Sono attive le procedure di *online concierge* per tutte le varie operazioni, al fine di evitare assembramenti. La modalità di pagamento è elettronica e/o in contanti.
- Per quanto riguarda il microclima, è garantita periodicamente l'aerazione naturale nell'arco della giornata in tutti gli ambienti dotati di aperture verso l'esterno. Gli impianti di aerazione sono dotati di un trattamento "a tutta aria esterna, senza ricircolo". Viene esclusa totalmente, per gli impianti di condizionamento, la funzione di ricircolo dell'aria. Gli impianti di aerazione sono regolarmente igienizzati.
- Gli ospiti devono indossare la mascherina nelle aree comuni.
- Il nostro personale è sempre tenuto all'utilizzo della mascherina in presenza dei clienti.
- È previsto che l'utilizzo degli ascensori sia tale da consentire il rispetto della distanza interpersonale, prevedendo eventuali deroghe in caso di componenti dello stesso nucleo familiare, conviventi e persone che occupano la stessa camera o lo stesso ambiente per il pernottamento, e per le persone che in base alle disposizioni vigenti non sono soggette al distanziamento interpersonale (detto ultimo aspetto afferisce alla responsabilità individuale).
- Viene garantita la frequente pulizia e disinfezione di tutti gli ambienti e locali, con particolare attenzione alle aree comuni e alle superfici toccate con maggiore frequenza (corrimano, pulsanti degli ascensori, maniglie di porte e finestre, ecc.).
- Ogni oggetto fornito in uso dalla struttura all'ospite viene disinfettato prima e dopo ogni utilizzo.
- Le **camere** vengono sanificate ad ogni cambio cliente con apposito apparecchio igienizzante e prodotti specifici. Il letto viene vestito con lenzuola e sacco contenente il piumino; non sono utilizzate coperte.

RISTORAZIONE

Borgobrufa SPA Resort è dotato di aree Ristorante interne ed esterne.

- È stata predisposta un'adeguata **informazione** sulle misure di prevenzione, anche mediante l'affissione di infografiche e l'ausilio di apposita segnaletica, comprensibile anche da clienti di altra nazionalità.
- Sono resi disponibili **prodotti igienizzanti** per i clienti e per il personale, in particolare agli ingressi e in prossimità dei servizi igienici. I servizi igienici di pertinenza dei Ristoranti vengono puliti più volte al giorno e igienizzati al termine dell'orario previsto per i pasti (colazione, pranzo e cena).
- Non saranno mai presenti all'interno delle aree Ristorante più clienti di quanti sono i posti a sedere. In ogni caso, i tavoli sono disposti in modo che le sedute garantiscano il distanziamento interpersonale di almeno 1 metro di separazione tra i clienti, ad eccezione delle persone che in base alle disposizioni vigenti non siano soggette al distanziamento interpersonale; detto ultimo aspetto afferisce alla responsabilità individuale.

- È obbligatorio, per i clienti, indossare la mascherina tutte le volte che non sono seduti al tavolo.
- Il nostro personale è sempre tenuto all'utilizzo della mascherina in presenza dei clienti.
- La consumazione a buffet effettuata direttamente dai clienti non è prevista.
- È prevista una modalità a buffet solo mediante somministrazione da parte del personale, escludendo la possibilità per i clienti di toccare quanto esposto e provvedendo in ogni caso, per i clienti e il personale l'obbligo del mantenimento della distanza e l'obbligo dell'utilizzo della mascherina a protezione delle vie respiratorie.
- È garantito periodicamente il ricambio d'aria nell'arco della giornata. Gli impianti di aerazione sono dotati di un trattamento "a tutta aria esterna, senza ricircolo". Viene esclusa totalmente, per gli impianti di condizionamento, la funzione di ricircolo dell'aria. Gli impianti di aerazione sono regolarmente igienizzati.
- Per i clienti esterni, è obbligatorio l'accesso tramite prenotazione.
- Al termine di ogni servizio al tavolo è prevista la disinfezione delle superfici.
- Utensili e contenitori riutilizzabili (saliere, oliere, etc.) verranno serviti dal personale e igienizzati dopo ogni utilizzo.
- Per la consultazione del menù, è possibile utilizzare un QR Code. I menù plastificati vengono igienizzati dopo ogni utilizzo.

SPA

- È stata predisposta un'adeguata **informazione** sulle misure di prevenzione, anche mediante l'affissione di infografiche e l'ausilio di apposita segnaletica, comprensibile anche da clienti di altra nazionalità.
- Viene redatto un programma pianificato con prenotazione delle attività per prevenire eventuali condizioni di aggregazioni e regolamentare i flussi negli spazi comuni, di attesa e nelle varie aree della SPA per favorire il rispetto del distanziamento interpersonale di almeno 1 metro (ad eccezione delle persone che in base alle disposizioni vigenti non siano soggette al distanziamento interpersonale; detto ultimo aspetto afferisce alla responsabilità individuale).
- Nelle varie aree sono presenti dispenser con prodotti igienizzanti per l'igiene delle mani.
- Gli ospiti devono indossare la mascherina nelle aree comuni al chiuso.
- Il nostro personale è sempre tenuto all'utilizzo della mascherina in presenza dei clienti.
- Gli spogliatoi e le docce garantiscono il mantenimento della distanza interpersonale di almeno 1 metro. Al cliente che necessita di armadietto, verrà consegnata la chiave ad uso esclusivo per tutta la durata della permanenza all'interno della SPA. L'armadietto verrà sanificato dopo ogni utilizzo e chiuso a chiave.
- Come da ultime disposizioni regionali il bagno turco non sarà attivo.
- È possibile usufruire, invece, delle Private SPA ad uso esclusivo e dei loro servizi caldo-umidi, mediante prenotazione. Viene garantita la pulizia e disinfezione dopo ogni utilizzo.

- Gli impianti di aerazione sono dotati di un trattamento “a tutta aria esterna, senza ricircolo”. Viene esclusa totalmente, per gli impianti di condizionamento, la funzione di ricircolo dell’aria. Gli impianti di aerazione sono regolarmente igienizzati.

- È stata predisposta una regolare e frequente pulizia e disinfezione delle aree comuni, spogliatoi, docce e servizi.

SERVIZI ALLA PERSONA (Trattamenti, Estetica, Parrucchieria)

- La permanenza dei clienti all’interno delle cabine ove vengono svolti i servizi alla persona, è limitata al tempo necessario all’erogazione del servizio.

- Il cliente deve utilizzare la mascherina a protezione delle vie aeree durante tutti i servizi alla persona, ad eccezione dei trattamenti viso.

- L’operatore SPA indossa la mascherina protettiva, e nei trattamenti che richiedono una distanza ravvicinata al viso, indossa anche la visiera protettiva.

- È assicurata una adeguata pulizia e disinfezione delle superfici dopo ogni servizio e una adeguata disinfezione delle attrezzature e accessori.

PISCINE

- Borgobrufa Spa Resort è dotata di piscine interne ed esterne.

- Il cliente deve provvedere, prima di entrare in acqua, ad una accurata doccia saponata su tutto il corpo.

- Nelle piscine riscaldate della SPA, da regolamento, non è prevista l’attività natatoria, e vige l’indice di 4 mq di superficie di acqua a persona. Nella piscina estiva non riscaldata vige, invece, l’indice di 7 mq di superficie di acqua a persona.

- Borgobrufa Spa Resort gode di **ampi spazi verdi** intorno alle piscine che assicurano il mantenimento di almeno 1 metro di distanza interpersonale tra i clienti, fatta eccezione per le persone che in base alle disposizioni vigenti non sono soggette al distanziamento interpersonale; detto ultimo aspetto afferisce alla responsabilità individuale.

- È assicurato un distanziamento tra gli ombrelloni in modo da garantire una superficie di oltre 10 mq intorno ad ogni ombrellone, quindi fra i lettini esterni è garantita la distanza di almeno 1,5 metri. La disposizione dei lettini interni è organizzata in modo da garantire la distanza interpersonale di almeno 1 metro.

- È stata prevista una regolare e frequente pulizia e disinfezione dei lettini.

- I lettini esterni e gli ombrelloni verranno assegnati. Non è consentito l’utilizzo libero. La disinfezione verrà effettuata ad ogni cambio di clientela. In ogni caso, la disinfezione viene effettuata ad ogni fine giornata.

PALESTRA

- L’accesso alla palestra è possibile solo previa prenotazione.

- È assicurata una adeguata pulizia e disinfezione dopo ogni utilizzo ed una adeguata disinfezione dei macchinari e delle attrezzature.

- È consentito l'accesso ad un massimo di 2 persone contemporaneamente.
- Utilizzare in palestra apposite calzature previste esclusivamente a questo scopo.

COME COMPORTARSI IN CASO DI CASO SOSPETTO

Nel caso in cui un cliente presenti febbre e sintomi di infezione respiratoria quali tosse, spossatezza, mal di gola, etc., lo deve dichiarare immediatamente. Occorrerà procedere tempestivamente al suo isolamento in base alle disposizioni dell'autorità sanitaria.

La struttura procederà contestualmente ad avvertire le autorità sanitarie competenti e i numeri di emergenza per il COVID-19 forniti dalla Regione (800 63 63 63).

Nell'attesa del loro arrivo occorre:

- evitare contatti ravvicinati con il soggetto che potrebbe avere contratto il virus;
- prestare attenzione alle superfici con cui è venuto a contatto;
- far eliminare dal soggetto interessato i fazzoletti di carta utilizzati, facendoli riporre in un sacchetto impermeabile che dovrà essere smaltito con i materiali prodotti durante le attività sanitarie del personale di soccorso.

La struttura collabora con le Autorità sanitarie per la definizione degli eventuali "contatti stretti" di un cliente che sia stato riscontrato positivo al tampone. Ciò al fine di permettere alle Autorità di applicare le necessarie ed opportune misure di quarantena.

MISURE IGIENICHE PER LE MALATTIE A DIFFUSIONE RESPIRATORIA

Come lavarsi le mani con acqua e sapone?

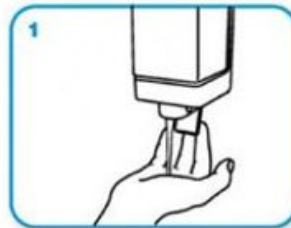
LAVA LE MANI CON ACQUA E SAPONE, SOLTANTO SE VISIBILMENTE SPORCHE! ALTRIMENTI, SCEGLI LA SOLUZIONE ALCOLICA!



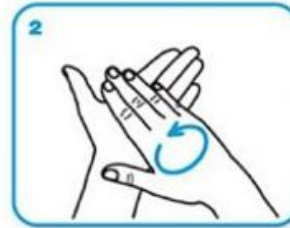
Durata dell'intera procedura: **40-60 secondi**



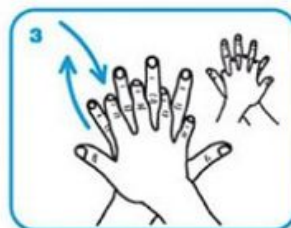
Bagna le mani con l'acqua



applica una quantità di sapone sufficiente per coprire tutta la superficie delle mani



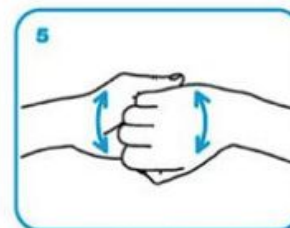
friziona le mani palmo contro palmo



il palmo destro sopra il dorso sinistro intrecciando le dita tra loro e viceversa



palmo contro palmo intrecciando le dita tra loro



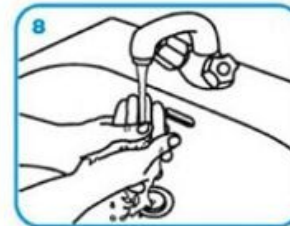
dorso delle dita contro il palmo opposto tenendo le dita strette tra loro



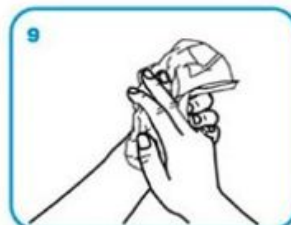
frizione rotazionale del pollice sinistro stretto nel palmo destro e viceversa



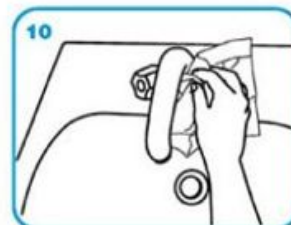
frizione rotazionale, in avanti ed indietro con le dita della mano destra strette tra loro nel palmo sinistro e viceversa



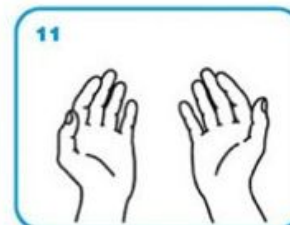
Risciacqua le mani con l'acqua



asciuga accuratamente con una salvietta monouso



usa la salvietta per chiudere il rubinetto



...una volta asciutte, le tue mani sono sicure.

- Lavarsi frequentemente ed accuratamente le mani. In alternativa al lavaggio accurato delle mani con acqua possono essere usate, ove disponibili, soluzioni idroalcoliche igienizzanti.

- Evitare il contatto ravvicinato con persone che soffrono, ove sia evidente, di infezioni respiratorie acute.
- Non toccarsi occhi, naso e bocca con le mani non sottoposte a lavaggio accurato e prolungato.
- Coprirsi bocca e naso con un fazzoletto, possibilmente di carta; se si starnutisce o tossisce e cestinare quanto prima il fazzoletto in questione. In alternativa, tossire o starnutire nell'incavo del gomito a braccio piegato.
- Non prendere farmaci antivirali né antibiotici, a meno che siano prescritti dal medico.


Come indossare, utilizzare, togliere e smaltire le mascherine nell'uso quotidiano

1



Prima di indossare una mascherina, lava le mani con un gel a base alcolica o con acqua e sapone

2



Copri bocca e naso con la mascherina e assicurati che la mascherina sia perfettamente aderente al viso

3



Evita di toccare la mascherina mentre la stai utilizzando. Se la tocchi, lava subito le mani

4



Cambia la mascherina non appena diventa umida e non riutilizzarla se pensi che sia stata contaminata

5



Per togliere la mascherina:
 - togli da dietro (non toccare la parte davanti della mascherina)
 - scartala immediatamente in un recipiente chiuso
 - lava le mani con gel a base alcolica o acqua e sapone

6



Se invece hai una mascherina riutilizzabile, dopo l'uso, lavala in lavatrice a 60°, con sapone, o segui le indicazioni del produttore, se disponibili

- Contattare il numero verde nazionale 1500, se si ha febbre e/o tosse e se si è tornati da zone con conclamata presenza di focolai epidemici da meno di 14 giorni. In ogni caso non recarsi al Pronto Soccorso o dal proprio medico di base.

#COVID19

LE RACCOMANDAZIONI DA SEGUIRE



Lava spesso le mani con acqua e sapone o, in assenza, frizionale con un gel a base alcolica



Non toccarti occhi, naso e bocca con le mani. Se non puoi evitarlo, lavati comunque le mani prima e dopo il contatto



Quando stamutisci copri bocca e naso con fazzoletti monouso. Se non ne hai, usa la piega del gomito



Pulisci le superfici con disinfettanti a base di cloro o alcol



Copri mento, bocca e naso possibilmente con una mascherina in tutti i luoghi affollati e ad ogni contatto sociale con distanza minore di un metro



Utilizza guanti monouso per scegliere i prodotti sugli scaffali e i banchi degli esercizi commerciali



Evita abbracci e strette di mano



Evita sempre contatti ravvicinati mantenendo la distanza di almeno un metro



Non usare bottiglie e bicchieri toccati da altri

#RESTIAMOADISTANZA



Ministero della Salute



www.salute.gov.it/nuovocoronavirus