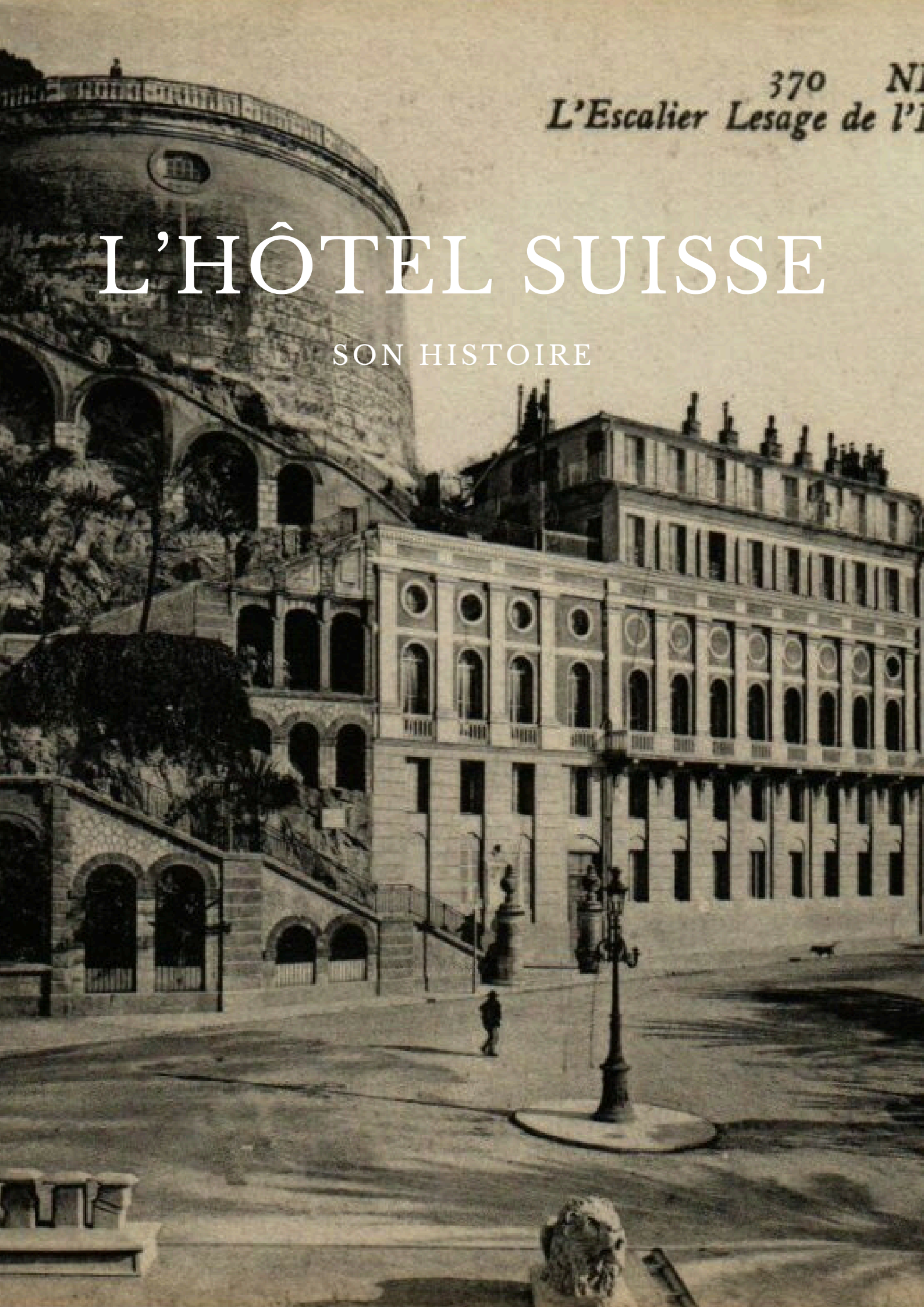


370 N
L'Escalier Lesage de l'

L'HÔTEL SUISSE

SON HISTOIRE



L'HÔTEL SUISSE

CHAPITRE I

SON HISTOIRE
AU XIXÈME SIECLE

CHAPITRE II

SON HISTOIRE
AU XXÈME SIECLE

CHAPITRE III

LES ARTISTES
à travers le temps

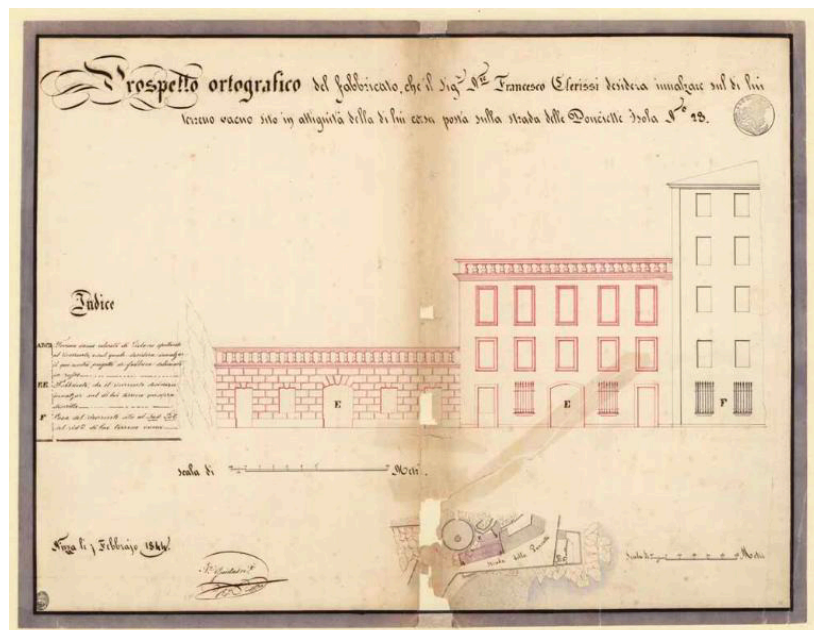
L'HÔTEL SUISSE

CHAPITRE I

SON HISTOIRE
AU XIXÈME SIECLE

Un Joyau Historique Face à la Mer Méditerranée

L'Hôtel Suisse, niché sur la célèbre colline du Château à Nice, est bien plus qu'un simple établissement hôtelier. Son histoire, qui remonte à près de deux siècles, est étroitement liée à l'évolution de la ville et à ses magnifiques paysages côtiers.

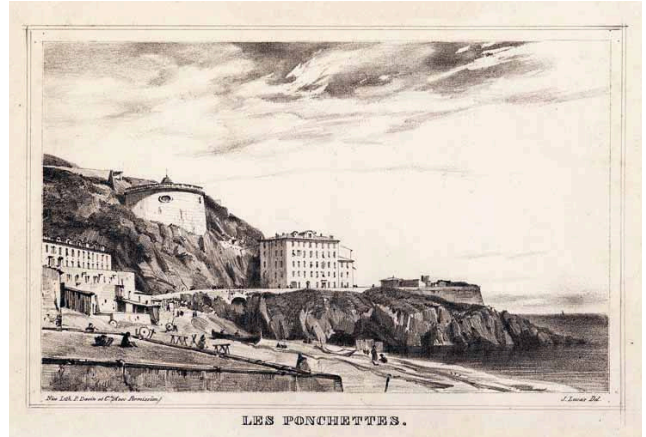


L'Origine : Pension Clérissi et la Tour Bellanda

L'histoire de l'Hôtel Suisse commence vers 1825, lorsque François Clérissi construit un premier bâtiment et érige une tour ronde sur la colline du Château. Cette tour, initialement nommée Tour Clérissi, était un hommage romantique à l'ancienne forteresse du Château. Transformée en chambres d'hôtel, elle attirait déjà les visiteurs en quête de vues imprenables sur la mer Méditerranée.

De la pension Clérissi à l'Hôtel Suisse

En 1866, Barbara et Edouard Hug acquièrent la propriété et la renomment « Hôtel Suisse », élevant ainsi le niveau de prestige de l'établissement. Originaires de la Pension de la Suisse à la Croix-de-Marbre, les Hug étaient déjà des figures bien connues dans le secteur de l'hôtellerie. Ils entreprennent d'importants travaux d'extension, ajoutant des bâtiments et surélevant certaines structures pour accueillir les clients dans un cadre luxueux.



L'Héritage Suisse : Qualité et Tradition

L'association avec la Suisse devient un gage de qualité, répondant à la demande croissante de confort des visiteurs. Dirigé par des générations de la famille Hug, l'hôtel incarne l'excellence du service et l'attention aux détails.

Avec ses racines profondément ancrées dans l'histoire et son engagement envers l'excellence, l'Hôtel Suisse continue de rayonner comme un joyau historique face à la majestueuse Mer Méditerranée. Au fil des décennies, il est devenu bien plus qu'un simple établissement hôtelier ; c'est un témoin vivant de l'évolution de Nice et de son attrait touristique.

L'HÔTEL SUISSE

CHAPITRE II

SON HISTOIRE
AU XXÈME SIECLE

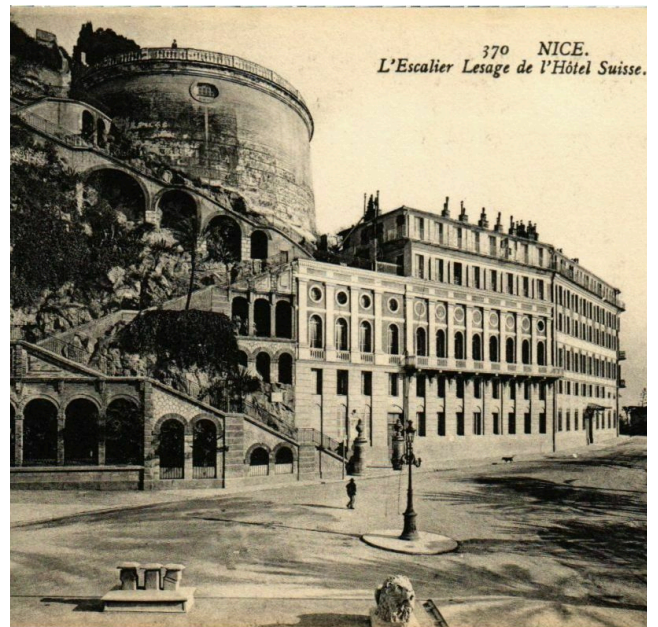
Au cœur de la Côte d'Azur, l'Hôtel Suisse incarne près de deux siècles d'histoire et de métamorphoses qui reflètent les évolutions tumultueuses de cette période. Depuis ses modestes débuts, avec son bâtiment originel et ses extensions, jusqu'à son statut actuel d'icône intemporelle, cet établissement a traversé les décennies en s'adaptant avec élégance aux changements du temps.

Évolution et Rénovations.

Après la famille Hug propriétaire depuis plusieurs générations, c'est la Société Hôtelière de la Côte d'Azur qui possède l'Hôtel Suisse.

Avant la Seconde Guerre mondiale, l'hôtel compte quatre bâtiments : le bâtiment originel, son extension, la tour Bellanda et le bâtiment à mi-colline.

Au fil des décennies, l'Hôtel Suisse a subi diverses transformations pour répondre aux besoins changeants de sa clientèle. Les périodes de guerre ont laissé leur marque, mais l'établissement a toujours su se réinventer. Dans les années 1950, une partie de l'hôtel a été convertie en résidence, tandis que d'autres sections ont conservé leur vocation hôtelière.



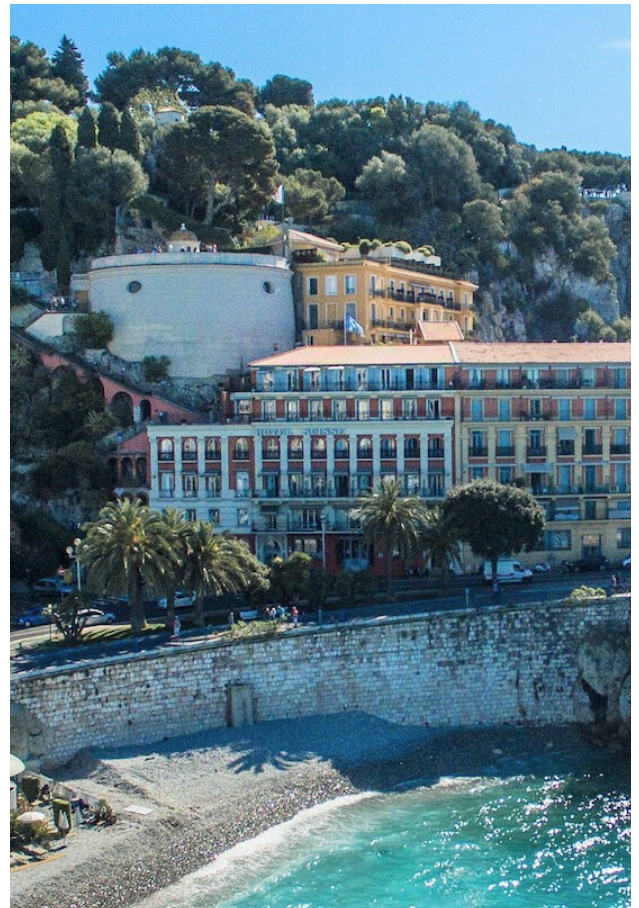
Un Avenir Prometteur

Aujourd'hui, l'Hôtel Suisse continue d'accueillir des visiteurs du monde entier, offrant un mélange unique d'histoire, de confort moderne et de vues à couper le souffle. Son emplacement privilégié, entre la mer et la vieille ville de Nice, en fait une destination de choix pour ceux qui recherchent une expérience authentique sur la Côte d'Azur.



De nos jours

L'Hôtel Suisse est bien plus qu'un simple lieu de séjour ; c'est un véritable joyau historique qui témoigne de l'élégance et du charme intemporel de la région. Que ce soit pour une escapade romantique ou des vacances en famille, cet établissement emblématique continue de séduire les voyageurs en quête d'authenticité et de raffinement sur la Riviera française.



L'HÔTEL SUISSE

CHAPITRE III

LES ARTISTES à travers le temps

Dans le paysage enchanteur de la Côte d'Azur, Nice brille comme un joyau culturel, attirant depuis des siècles des artistes du monde entier. Parmi les établissements qui ont accueilli ces voyageurs, l'Hôtel Suisse se dresse tel un témoin privilégié de ces rencontres entre les grands esprits et la beauté envoûtante de la ville balnéaire.

HECTOR BERLIOZ

En 1831, Hector Berlioz entreprit son premier séjour à Nice. À cette époque, Nice faisait partie du Royaume de Piémont-Sardaigne.

Berlioz séjourna à l'Hôtel Suisse alors nommé « Pension Clerissi » pendant environ un mois, du 19 ou 20 avril jusqu'au 21 mai 1831.



Dans une lettre adressée à sa famille, il décrit son logement chez une aimable dame âgée, situé sur une petite montagne fortifiée avec vue sur la mer et dont il donna l'adresse lors de ses correspondances : chez Mme veuve Pical, maison Clerici (Clerissi).

Il écrivit à ses amis, vantant les charmes de son appartement avec vue sur la mer. Il s'était habitué au bruit régulier des vagues et décrivait avec éloquence le spectacle de celles-ci, s'écrasant sur les rochers. Il exprimait également son admiration pour la beauté naturelle de Nice, avec ses montagnes et son littoral rafraîchissant.

Ces vingt jours passés à Nice furent, selon ses propres mots, parmi les plus beaux de sa vie. Ils lui ont d'ailleurs inspiré la composition de l'ouverture du Roi Lear.

Les souvenirs heureux de Nice persisteront dans son esprit et influenceront ses écrits ultérieurs. Il reviendra deux fois dans cette ville, d'abord en septembre 1844 pour un séjour prolongé, puis vers la fin de sa vie en mars 1868.

Berlioz avait un attachement particulier pour la tour de Nice, qu'il appelait affectueusement la Tour des Ponchettes aujourd'hui nommé Tour Bellanda.

RAOUL DUFY



C'est en 1926 que Raoul Dufy et Nice ont connu leur véritable coup de foudre artistique. De retour d'un voyage au Maroc, le peintre fait escale dans la ville balnéaire. Depuis sa chambre à l'hôtel Suisse, où il a pris ses quartiers, avec une vue imprenable sur la baie des Anges, Dufy trouve enfin son sujet de prédilection : la Promenade des Anglais.

Depuis sa chambre, surplombant la Baie des Anges, Raoul Dufy trouvait une source infinie d'inspiration. Chaque jour, il capturait la lumière éblouissante qui inondait la mer, les nuances chatoyantes que le paysage lui offrait, et les silhouettes gracieuses qui animaient la promenade, à pied, en calèche, ou dans les premières automobiles de l'époque.



Parmi ses nombreuses créations, une toile particulière, sobrement intitulée "Fenêtre ouverte à Nice" et datant d'environ 1929, immortalisait la vue depuis sa fenêtre, intégrant même le mobilier de sa chambre, encadrant la célèbre Promenade des Anglais.

JAMES JOYCE

L'auteur irlandais, James Joyce, trouve un chapitre important de son histoire à Nice, lorsqu'il réside à l'Hôtel Suisse du 17 octobre au 12 novembre 1922.

Cette période correspond à une phase cruciale de création pour lui, alors qu'il travaillait sur son œuvre magistrale et complexe, *Finnegans Wake*.

En Juillet 2013, une plaque commémorative a été apposée sur la façade de l'Hôtel en présence de personnalités reconnues comme Bono, chanteur du groupe U2, L'Ambassadeur d'Irlande Paul Kavanagh, le Consul Général d'Irlande Pierre Joannon, le poète irlandais John Montague et le Maire de Nice Christian Estrosi.



L'Art et la Vie

De Raoul Dufy à James Joyce, en passant par Hector Berlioz, chacun a laissé une empreinte unique, enrichissant le patrimoine culturel de Nice et de l'Hôtel Suisse.

Ainsi, cet établissement demeure bien plus qu'un simple lieu de séjour ; il représente un symbole vibrant de la rencontre entre l'art et la vie, où les frontières entre la réalité et l'imagination s'estompent pour laisser place à l'émerveillement et à la création.

A DÉCOUVRIR DANS L'HÔTEL

Nous vous invitons à découvrir de nombreuses autres photos historique de l'Hôtels Suisse et de Nice sur les murs de notre escalier central.



Rosol Dufy